

УТВЕРЖДАЮ  
Министр природопользования  
и экологии РБ

И.А. Шаяхметов



« 1 » октября 2009 г.

М.П.

**ПАСПОРТ  
НА ПАМЯТНИК ПРИРОДЫ  
РЕСПУБЛИКИ БАШКОРТОСТАН**



## ПАСПОРТ ПАМЯТНИКА ПРИРОДЫ

### Лаклинская пещера

**Образован** постановлением Совета Министров Башкирской АССР от 17 августа 1965 г. № 465 «Об охране памятников природы Башкирской АССР».

**Расположен на землях** Администрации сельского поселения Лаклинский сельсовет МР Салаватский район РБ, точечный объект.

**Взят на учет** отделом работы с ООПТ и биоразнообразия Министерства природопользования и экологии РБ.

**Краткое описание памятника природы, его назначение, границы, профиль:** Геологический (геоморфологический) памятник природы.

Памятник расположен в 1,3 км выше с. Лаклы по правому берегу ручья Лаклы. ГУ «Салаватское лесничество» кв. 5 (выд. 1). Пещера впервые была описана членом С.-Петербургской академии наук П.С. Палласом в 1769 г. Расположена по правому берегу р. Лаклы, левого притока р. Ай. Является крупнейшей в северо-восточной части республики. Сформировалась в нижнекаменноугольных известняках, имеет общую длину 321 м. Вход состоит из двух отверстий, расположенных друг над другом. Пещера холодная, в передней части температура постоянно держится ниже 0°, сохраняя на полу лед, иногда круглый год. Основной зал имеет длину более 100 м при ширине от 10 до 50 м и высоте до 19 м. Имеются натечные образования, колодец, тупиковые ответвления, подземные водотоки. Вход пещеры окружают каменистые луга и сосново-березовые леса.

Памятник имеет научное, эстетическое, экологическое, рекреационное, природоохранное и научно-познавательное значение.

**Назначение:** охрана редких видов растений и животных примакающей территории.

**Границы памятника природы** не выделяются ввиду точечного характера охраняемого объекта.

**Перечень мер, необходимых для сохранения памятника природы (режим охраны):** установлен Положением о памятниках природы в Республике Башкортостан, утвержденным постановлением Кабинета Министров Республики Башкортостан от 26 февраля 1999 г. № 48.

## ОХРАННОЕ ОБЯЗАТЕЛЬСТВО НА ПАМЯТНИК ПРИРОДЫ РЕСПУБЛИКИ БАШКОРТОСТАН

Администрация сельского поселения Лаклинский сельсовет  
МР Салаватский район РБ

**в лице** Главы администрации СП Лаклинский сельсовет, действующего на основании Устава и именуемого в дальнейшем "Охраняющий", берет на себя следующие обязательства по охране памятника природы

### Лаклинская пещера

расположенного в Салаватском районе Республики Башкортостан:

1. Обеспечить выполнение указанного в паспорте на памятник природы перечня мер, необходимых для сохранения памятника природы.
2. Своевременно принимать меры по пресечению нарушений режима охраны памятника природы, а также по устранению их последствий для приведения памятника природы в надлежащее состояние.
3. Немедленно извещать соответствующую администрацию района, Правительство Республики Башкортостан или специально уполномоченные государственные органы РБ в области охраны окружающей природной среды о нарушении указанного режима.

**Адрес "Охраняющего":** 452498, Республика Башкортостан, Салаватский район, с. Лагерево, ул. Советская, д. 5.

*Азамат Закирова А.С.*  
(подпись руководителя организации)



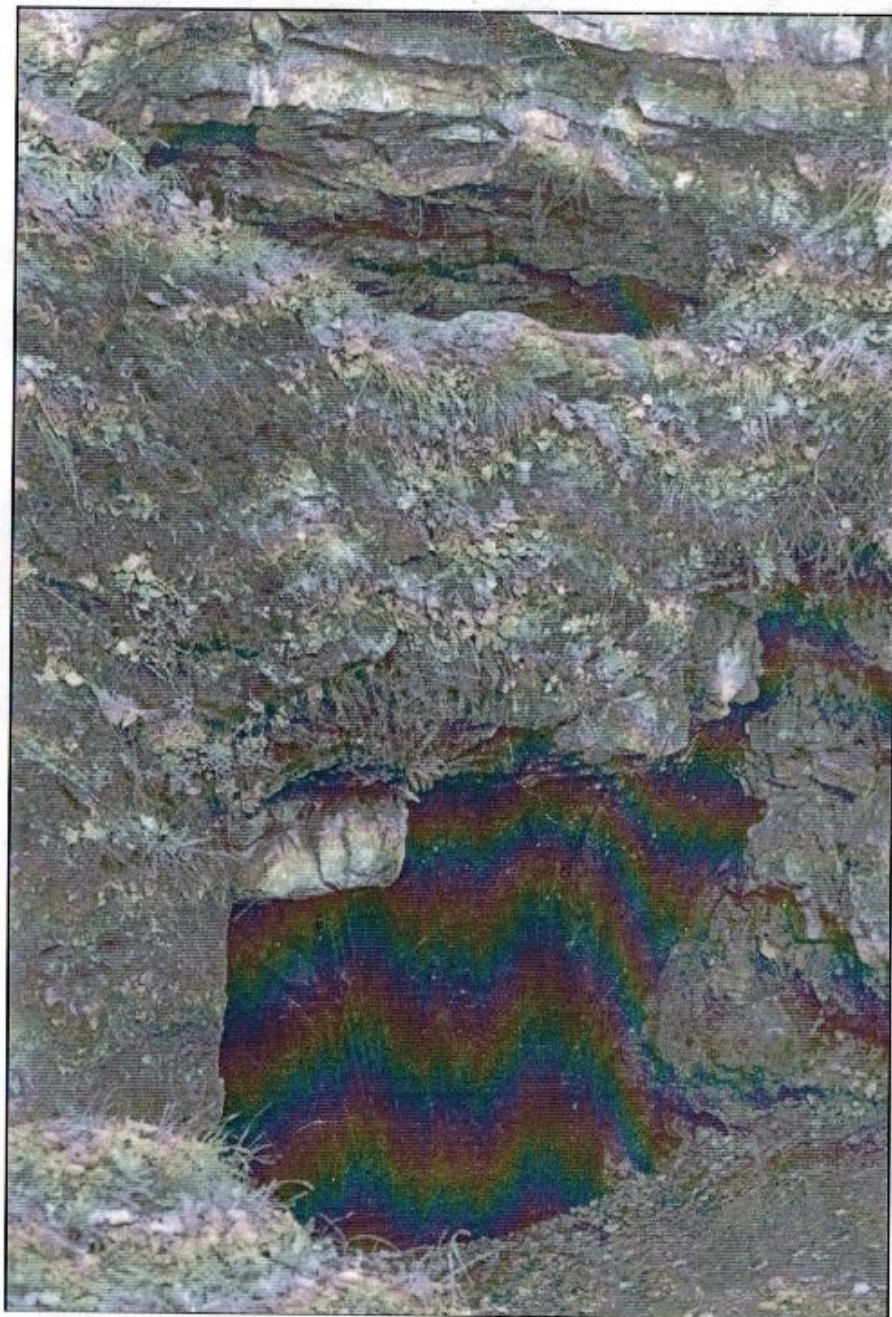
М. п. "11" ноября 2009 г.

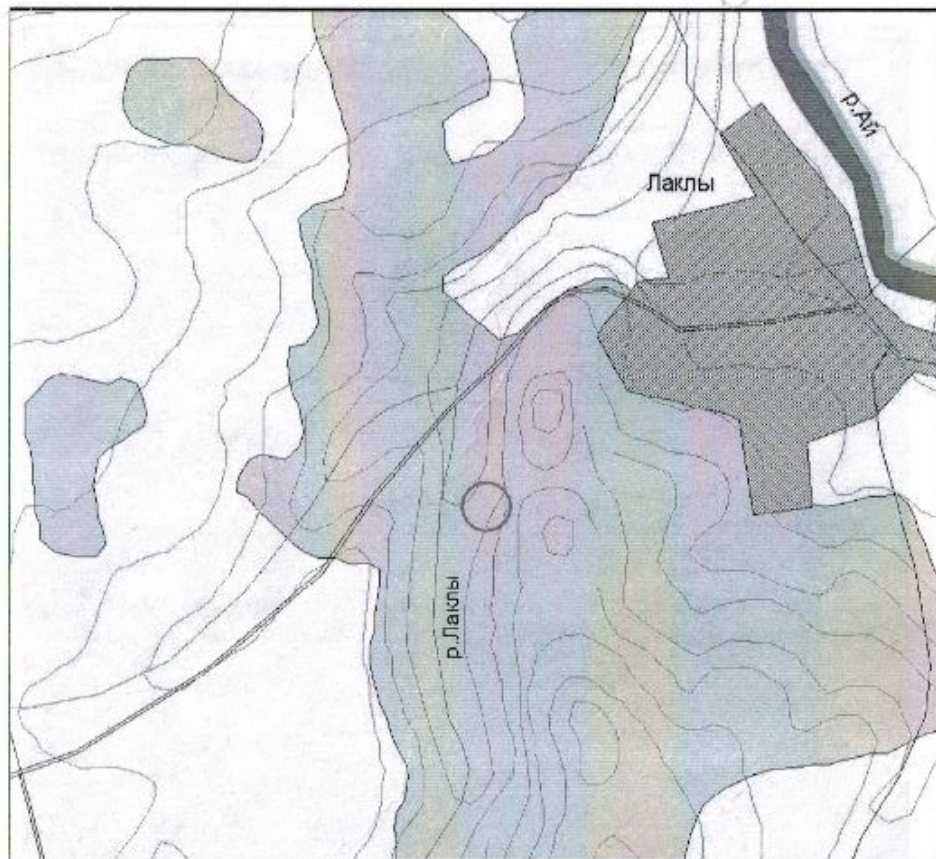
**Регистрационный N 149**

**Паспорт направлен:**

1. Министерство природопользования и экологии РБ.
2. Администрация Муниципального района Салаватский район Республики Башкортостан.
3. Администрация сельского поселения Лаклинский сельсовет МР Салаватский район РБ
4. Месягутовский территориальный комитет Минэкологии РБ.

**Адрес (местонахождение):** 452498, Республика Башкортостан, Салаватский район, с. Лагереве, ул. Советская, д. 5.





\_\_\_\_\_ границы памятника природы

Предлагается выделить охранную зону в пределах выд. 1 кв. 5 ГУ «Салаватское лесничество» (колхоз им. Хамматова) общей площадью 11 га, где следует запретить рубки главного пользования.

В связи с особенностью охраняемого объекта на территории памятника дополнительно **запрещены**:

- использование для освещения факелов при посещении пещеры;
- откалывание и вынос образцов;
- добыча щебня и строительного камня;
- какие-либо рубки, кроме санитарных и рубок реконструкции;
- бурение;
- сбор лекарственных растений;
- выпас скота в окрестностях пещеры;
- замусоривание территории;
- прокладка дорог;
- любые другие виды хозяйствования, которые могут привести к захламлению памятника, ухудшению условий произрастания растений и потере эстетического вида памятника.

**Разрешается:**

- свободный доступ граждан при исполнении ими вышеизложенных запретов;
- проведение выборочных санитарных рубок, рубок реконструкции (восстановление коренных сосновых лесов);
- научные исследования;
- сбор грибов и ягод.

**Требуется:**

- установить аншлаг об организации памятника природы;
- проводить разъяснительную работу среди местного населения.

**Наименование предприятия (организации, учреждения), взявшего на себя обязательство по охране памятника природы:**  
 Администрация сельского поселения Лаклинский сельсовет МР Салаватский район РБ.

**Паспорт составлен:** отделом работы с ООПТ и биоразнообразия Министерства природопользования и экологии РБ.